



# LANDSCHAPPELIJKE ANALYSE EN VARIANTEN

BRANDSWEG 11 TE WEZEP

JUNI 2024



**BügelHajema**  
Ruimte voor de leefomgeving

# COLOFON

**OPDRACHTGEVER**  
Gemeente Oldebroek

Juni 2024

**Landschapsanalyse Brandsweg 11**  
BügelHajema Adviseurs  
Adviseurs voor de leefomgeving en omgevingsrecht BNSP  
Utrechtseweg 7  
3811 NA Amersfoort



**BügelHajema**  
Ruimte voor de leefomgeving

# INHOUDSOPGAVE

<b>01</b>	<b>Inleiding</b>	<b>05</b>
	1.1 Inleiding	
	1.2 Opgave	
	1.3 Leeswijzer	
<b>02</b>	<b>Beleidsanalyse</b>	<b>07</b>
	2.1 Inleiding	
	2.2 Landschappelijk beleid	
<b>03</b>	<b>Cultuurhistorische analyse</b>	<b>11</b>
	3.1 Inleiding	
	3.2 Historische ontwikkelingen	
	3.3 Huidige situatie	
<b>04</b>	<b>Landschappelijke analyse</b>	<b>13</b>
	4.1 Inleiding	
	4.2 Landschap	
<b>05</b>	<b>Ontwerp</b>	<b>17</b>
	5.1 Ruimte voor een twee-onder-een-kapwoning	
	5.2 Referentiebeelden woning	





20 10 0 20 40Meters  
Locatie Brandsweg 11 in Wezep (bron: google maps)

# 1. INLEIDING

## 1.1 Inleiding

In opdracht van gemeente Oldebroek is BügelHajema gevraagd het initiatief voor de Brandsweg 11 in Wezep te begeleiden en te adviseren als pilot voor het programma vitaal platteland Oldebroek (PVPO). In het PVPO is hiervoor een nieuw afwegingskader geformuleerd. Naast begeleiding bij deze pilot verzorgt BügelHajema een landschapsanalyse voor de locatie, waarbij rekening wordt gehouden met de gewenste nieuwe ontwikkeling van het initiatief op de locatie. Voorliggend document bevat deze landschapsanalyse en gaat daarna in op de uitwerkingmogelijkheden van een nieuw initiatief op deze locatie als onderdeel van de pilot.

## 1.2 Opgave

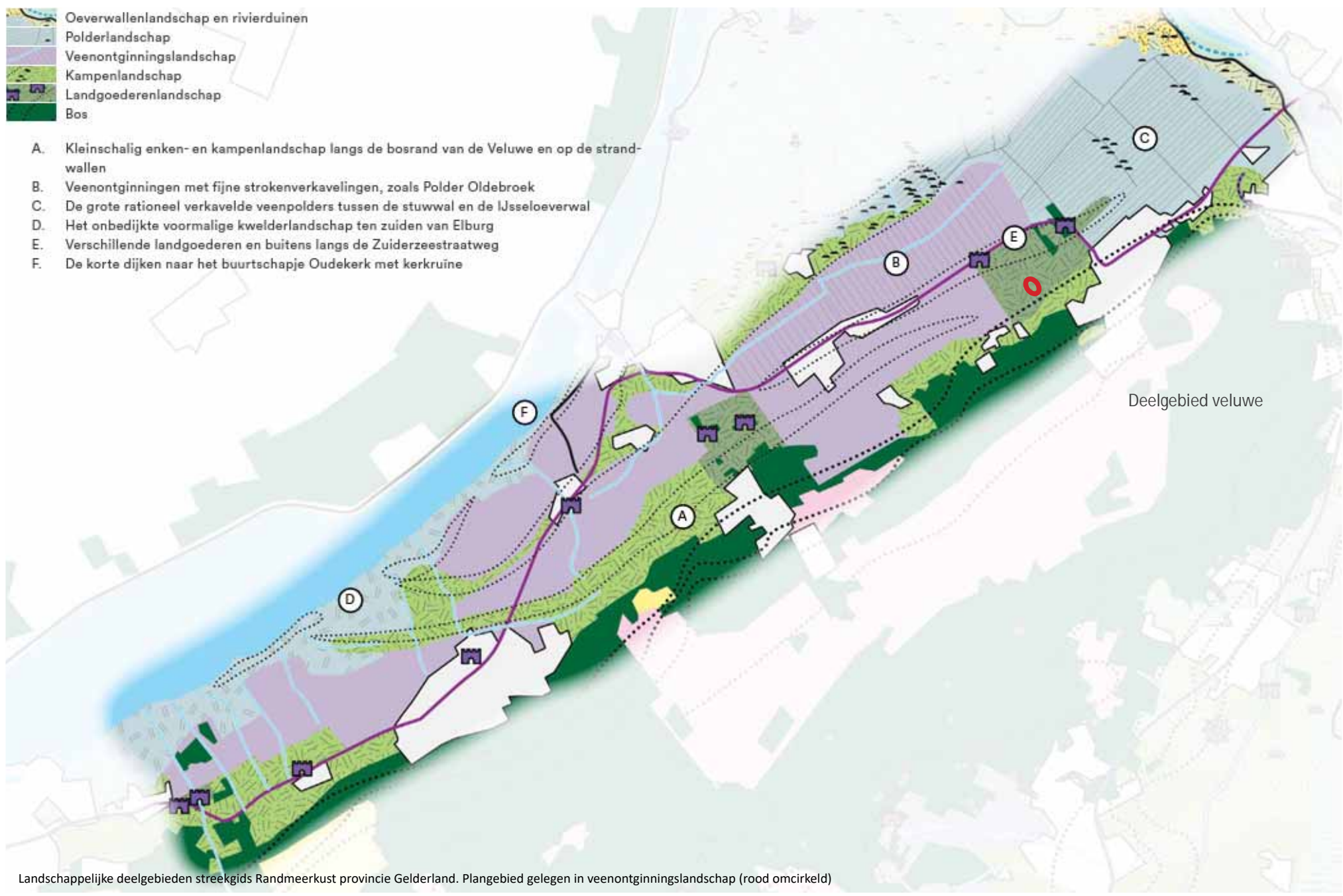
De initiatiefnemer overweegt om op deze locatie zijn agrarisch bedrijf te stoppen. Initiatiefnemer zou vervolgens op deze locatie graag een mini camping beginnen, een woning willen toevoegen en doorgaan met het stallen van caravans in de huidige stallen.

Als pilot van programma vitaal platteland Oldebroek is met de initiatiefnemer een keukentafelgesprek gevoerd over de wensen en is er onderzocht wat er (meer) mogelijk is wanneer er bijvoorbeeld extra landschappelijke inpassing wordt gerealiseerd.

## 1.3 Leeswijzer

Het tweede hoofdstuk gaat kort in op het huidige geldende beleid, daarna volgt in hoofdstuk 3 een beknopte historische analyse. Hoofdstuk 4 bevat de landschappelijke analyse van de omgeving. Op basis van de analyse zijn er 3 varianten verkend waarbij het voorkeursmodel in hoofdstuk 5 wordt toegelicht met daarbij de uitgangspunten.





# 2. BELEIDSANALYSE

## 2.1 Inleiding

Er zijn verschillende beleidsstukken of documenten ter inspiratie van toepassing op het ontwerp van het toekomstige erf. Deze worden in dit hoofdstuk kort toegelicht en er wordt aangegeven welke kansen of richtlijnen er van toepassing zijn op deze ontwikkeling. In dit geval gaat het om de Streekgidsen Ruimtelijke Kwaliteit & Landschap (deelgebied randmeerkust en deelgebied Veluwe) van de provincie en het gemeentelijke landschapontwikkelingsplan. Ook de soortenatlas en het biodiversiteitsplan van de gemeente kunnen als hulpmiddel worden gebruikt.

## 2.2 Landschappelijk beleid

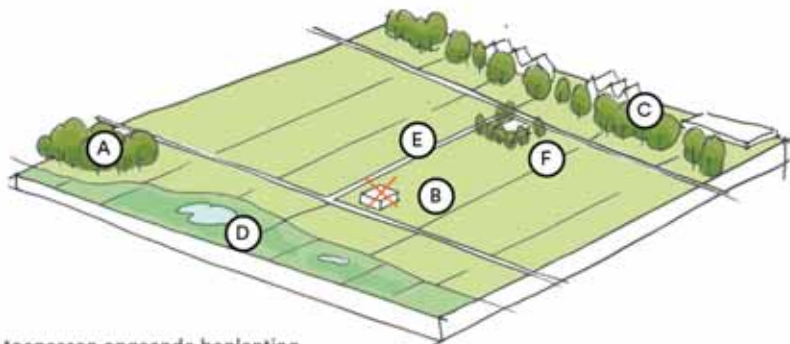
### Streekgids Randmeerkust van provincie Gelderland

Provincie Gelderland heeft meerdere streekgidsen opgesteld met daarin kernkwaliteiten, ontwikkeldoelen en -ontwerpprincipes voor ontwikkelingen. Gemeente Oldebroek is te vinden in het gebied Randmeerkust. Het plangebied ligt tussen de kernen van Oldebroek en Wezep. Het dorp Wezep ligt in de Noord-Veluweflank vandaar dat er later ook kort wordt ingegaan op de Noord-Veluweflank.

#### *Openhouden van de randmeerpolders en polder Oldebroek*

De openheid van de polders direct langs de Randmeerkust en de polder van Oldebroek is waardevol en vormt een contrast met de meer besloten hogere zandgronden. Ook hebben deze open gebieden een waarde als weidevogelgebied. Uitgangspunt is het stringent openhouden van deze gebieden:

- Voorkom extra bebouwing.
- Opgaande beplanting zeer spaarzaam toepassen: nee, tenzij. Bijvoorbeeld door groene kraag rond erven/stallen als eilanden in het landschap.
- Zo nodig actief in zetten op het versterken van de openheid door het verwijderen van bebouwing en gebiedsvreemde opgaande beplanting.
- Aandacht voor een goede landschappelijke inpassing van de randen: deze 'tekenen' de openheid. Losse bebouwing op de strandwallen en een bebouwingslint bij Oldebroek.
- Eventueel vernatten van de laagste delen, waarbij invulling wordt gegeven aan klimaat-, water- en natuuropgaven.

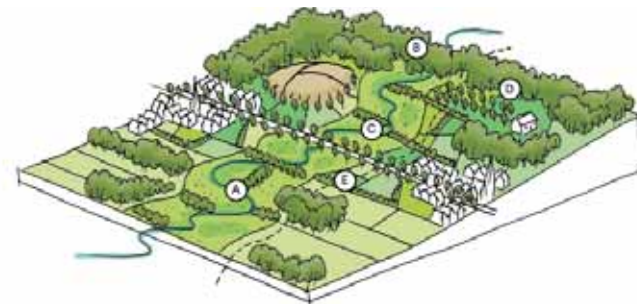


- A. Spaarzaam toepassen opgaande beplanting
- B. Eventueel actief verwijderen van bebouwing en beplanting
- C. Inpassing van de randen
- D. Eventueel vernatten laagste delen van de polder
- E. Versterken recreatief netwerk door de polder
- F. Erven als 'groene eilanden' in het landschap

### Streekgids Veluwe van provincie Gelderland

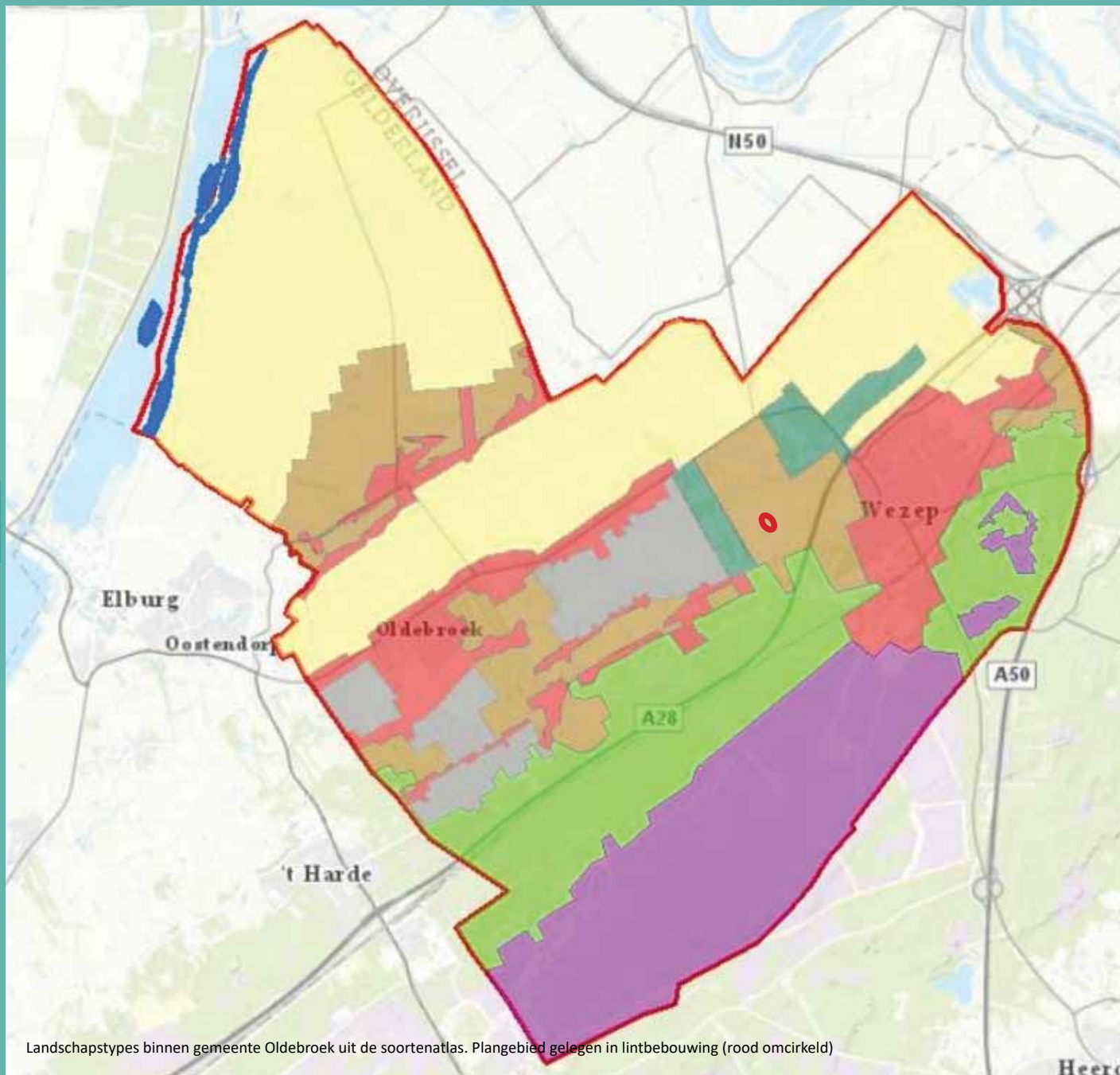
Aangezien het plangebied dicht tegen de Veluwe aan ligt is het relevant om hier ook naar te kijken. Dan met name naar de principes van deelgebied Veluwe-Noord. Het is van belang dat de ontwikkeling ook aansluit bij de principes van dit deelgebied.

- Ontwikkel de beken (inclusief landgoederen) als kleinschalige ecologische verbinding tussen de Randmeerkust/IJssel en de Veluwe.
- Ontwikkel een klimaatrobuust systeem voor het hele beekdal: houd kwelwater zo lang mogelijk vast en benut ecologische potenties voor de specifieke natuur optimaal. Ontwikkel het brongebied als een spons, door het omvormen van naaldbos naar loofbos of heide.
- Voorkom het aan elkaar groeien van de kernen door het ontwikkelen van 'groene wiggen' tussen de dorpen met ruimte voor landbouw, natuur, recreatie en incidentele bebouwing. Creëer zachte groene dorps- en stadsranden en ontwikkel een aantrekkelijk kleinschalig woonlandschap. Gebruik de beken als ruimtelijke dragers van de groene wig.
- Behoud en ontwikkel erfgoed verbonden aan de beken, zoals watermolens, vloeivelden en landgoederen.
- Neem storende bebouwing op kwetsbare plekken weg.



- A. Ontwikkel de beken als ecologische verbinding tussen Veluwe en IJssel/Randmeerkust.
- B. Houd (kwel)water zo lang mogelijk vast en ontwikkel de brongebieden als spons.
- C. Ontwikkel 'groene wiggen' tussen de dorpen, met waar mogelijk de beken als dragende structuur.
- D. Behoud en ontwikkel erfgoed verbonden aan de beek.
- E. Versterk de recreatieve toegankelijkheid.





### Legenda

- Boslandschap
- Heidelandschap
- Landgoederenlandschap
- Veenontginningslandschap
- Bebouwde kom, lintbebouwing
- Kampenlandschap, hoeven
- Oeverstrook randmeerkust
- Polderlandschap
- Gemeentegrens

Landschapstypes binnen gemeente Oldebroek uit de soortenatlas. Plangebied gelegen in lintbebouwing (rood omcirkeld)



### Landschapsontwikkelingsplan gemeente Oldebroek - de visie

Het plangebied is gelegen in de lintbebouwing tussen de landschapstype polderlandschap (noordzijde) en veenontginningslandschap (zuidzijde). In de visie wordt het gebied aangeduid als "Het Middengebied". In dit gebied is een veelheid aan functies en grote variatie aan landschappelijke sferen te vinden. Veel cultuurhistorische landschapselementen en monumenten zijn in het middengebied aanwezig. Ten hoogte van de Zuiderzeestraatweg is de het spel van openheid en geslotenheid afwisselend, zodat een reeks van op elkaar volgende landschapscompartimenten gesproken kan worden. Wel moet worden aangegeven dat in de loop de jaren de ritmiek van openheid en geslotenheid aangetast is door versnippering en dichtgroeïende bebouwing.

De grote waarde van het middengebied is de veelzijdigheid van het landschap door de afwisseling van open en gesloten deelgebieden. De nog open gebieden moeten worden behouden. Daarom is het van belang de randen te versterken met landschapselementen en zo de openheid te accentueren. Op deze manier wordt tevens de bebouwing aan het zicht onttrokken of landschappelijk worden begeleid.

In het stuk worden ook de volgende punten aangegeven die relevant kunnen zijn voor de voorgenomen ontwikkeling:

#### *Economie*

- Wonen is de drijvende kracht als uitloopgebied van de kernen.
- Aandacht voor vrijkomende boerderijen en gronden.
- Economische kracht van het gebied is gekoppeld aan esthetische waarde en natuurwaarde.
- Potentie voor recreatie aanwezig.

#### *Esthetiek*

- Gebied van halfopen coulisselandschap, zwermgebieden, overgangen van nat naar droog en van laag naar hoog maken het landschap afwisselend en interessant.
- Bijzondere en atypische landschapsstructuren in de overgangen (slagenverkaveling op dekzandrug -> sloten gaan over naar houtwallen)
- Veel cultuurhistorische elementen aanwezig maar niet herkenbaar.
- Oogt momenteel rommelig.

#### *Ecologie*

- Ecologische waarde op kleine schaal.
- Verschillen in de abiotische ondergrond bergt kansen voor hoge biodiversiteit.
- Micromilieus als nis voor bedreigde dieren en planten.

### Soortenatlas - kansen voor biodiversiteit in de gemeente Oldebroek

Het plangebied is in de soortenatlas gelegen in de kampenlandschap, hoeven. Echter grenst het dicht aan het landgoederenlandschap en polderlandschap. De gidssoort die aansluit bij deze gebieden zijn de putter, grutto, egel en bosuil

#### *Egel*

Met name op plekken met de meeste variatie en dekking worden de dichtheden van egels het hoogst. Een goed beheer van een bosje waardoor bijvoorbeeld meer gelaagdheid en ondergroei ontstaat levert een beter biotoop op voor de soort.

#### *Grutto*

Het meest ideaal voor de grutto zijn vochtige, kruidenrijke graslanden met een goed bodemleven en volop insecten aan de oppervlakte. Late maaidata en kruidenrijke weilanden zijn een vereiste om jonge grutto's kans te geven te overleven (omdat er anders te weinig voedsel is). Na het broedseizoen komen de grutto's weer samen op vochtige pleisterplaatsen. Kansen ter versterking liggen in het stimuleren van weidevogelbeheer en het aanleggen van kruidenrijke stroken en plasdras gebieden.

#### *Putter*

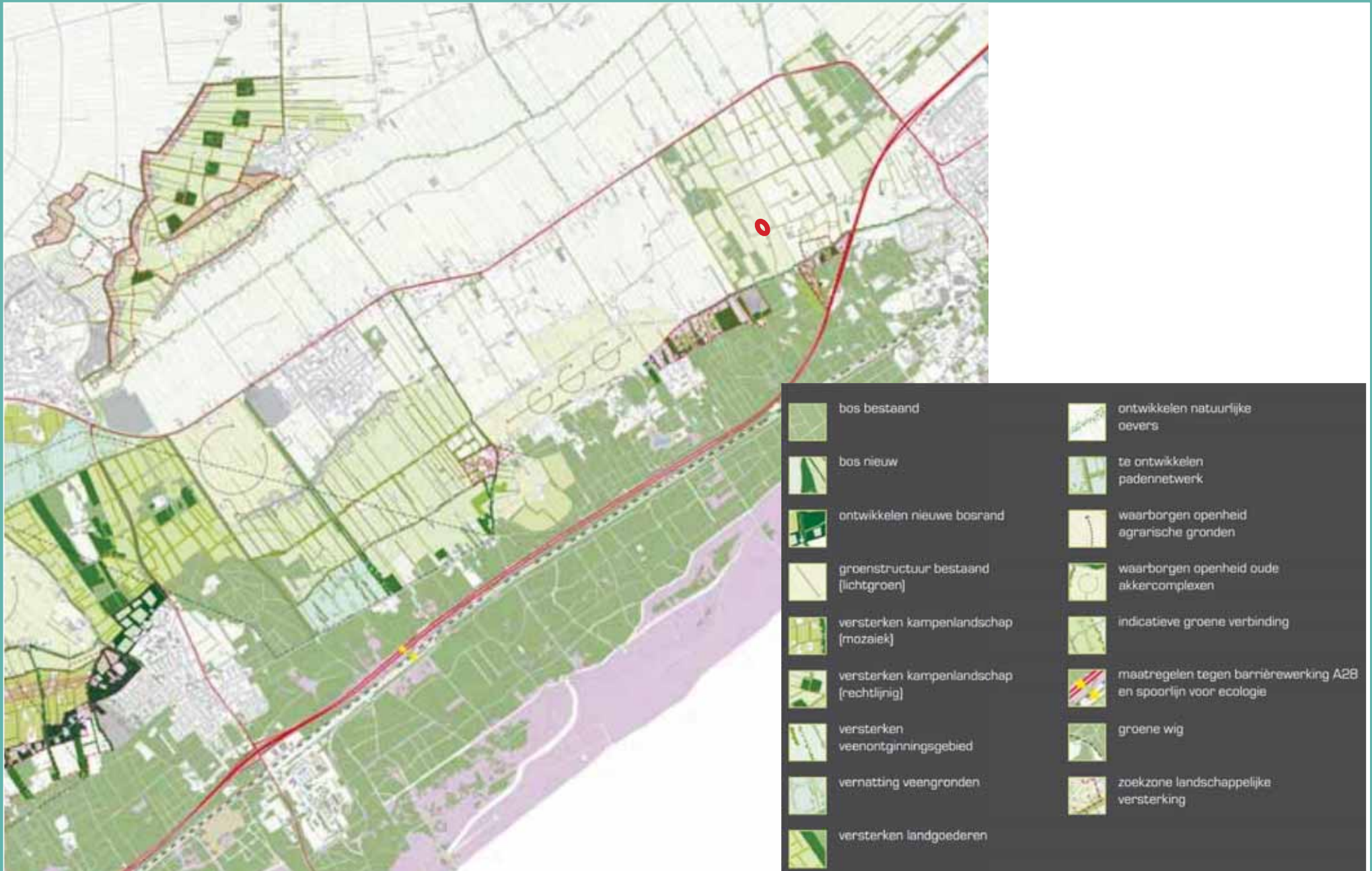
Putters komen vooral voor in een wat kleinschaliger agrarisch gebied met boerderijen, dorpen en buitenwijken van steden. Putters houden van plaatsen met droge en ruige plantengroei zoals spoortaluds, overhoekjes van industrieterreinen en andere plekken met droge en ruige plantengroei. Hier zoeken putters veelal naar zaden van distels, teunisbloemen en paardenbloemen. In de winter wordt vooral zaad van els en lariks gegeten, jongen worden gevoerd met insecten.

#### *Bosuil*

Bosuil, komt voor in bossen, maar je vindt hem ook in parken of tuinen met oude, grote bomen. Bosuilen zoeken ook regelmatig het landelijk gebied op, mits er voldoende bosjes met enkele oude bomen aanwezig zijn. Bosuilen hebben een gevarieerd menu en het vermogen zich aan te passen aan de leefomgeving. Op zijn menu staan muizen, vogels, kleine zoogdieren als jonge konijntjes, mollen, kikkers enzovoort. De bosuil is één van de meest agressieve onder de uilen, concurrenten worden verjaagd. Dit heeft alles te maken met een exclusief territorium waar voldoende voedsel aanwezig moet zijn.

Samengevat zijn de volgende elementen waardevol om het landschap te versterken voor de doelsoorten:

- Extensief beheerd grasland met bloeiende soorten.
- Natuurvriendelijke oevers met voldoende structuur en waterplanten.
- Beplanting met variatie in dekking, gelaagdheid en ondergroei.
- Variatie in landschapselementen / groenelementen.
- Kleinschalige erven met nestgelegenheid voor de steenuil.
- Late maaidata en weidevogelbeheer.
- Het aanleggen van kruidenrijke stroken en plasdrasgebieden.
- Aangepast beheer watergangen in de polders.



Gebiedsplan zoekzone landschappelijke versterking groene wiggen. Plangebied (rod omcirkeld) is gelegen in landbouwgebied waarbij de openheid als belangrijke waarde wordt gezien

### **Gebiedsplan zoekzones landschappelijke versterking groene wiggen**

De gebiedsuitwerking voor zoekzones landschappelijke versterking geeft aan op welke wijze het landschap versterkt kan worden. Het plangebied is gelegen in het landbouwgebied waarbij wordt aangegeven dat het van belang is de openheid in het gebied te behouden. De lintbebouwing aan de Brandsweg vormt daarbij een duidelijke begrenzing van het open gebied. Door de bebouwing met erfbeplanting worden de randen van het landschap heel duidelijk afgebakend met groen. Een heldere rand is niet overal aanwezig, waardoor het landschap een meer wijder en opener karakter krijgt.

Het versterken van de erfbrandbeplanting als contrast met het open landbouwlandschap is een uitgangspunt dat opgenomen wordt in het ontwerp.

### **Programma vitaal platteland Oldebroek**

Binnen programma vitaal platteland Oldebroek valt het plangebied in het deelgebied 'middengebied'. Voor het middengebied gelden de volgende uitgangspunten:

- Vermindering stikstofbelasting: ruime mogelijkheden functieverandering om doelen te bereiken (ook vermindering bebouwing, versterken landschap).
- Kleinschalige zonnevelden als verdienmodel (koppeling RES).
- Ook mogelijkheden voor erfconcept met woningen, zeker in bebouwingslinten en nabij kernen.
- Natuurherstel, versterken biodiversiteit.
- Versterken landgoederen ('samen met').
- Kansen voor recreatieve versterking.
- Blijvende agrarische bedrijven ondersteunen bij omslag naar natuurinclusief (samenwerking met provincie).

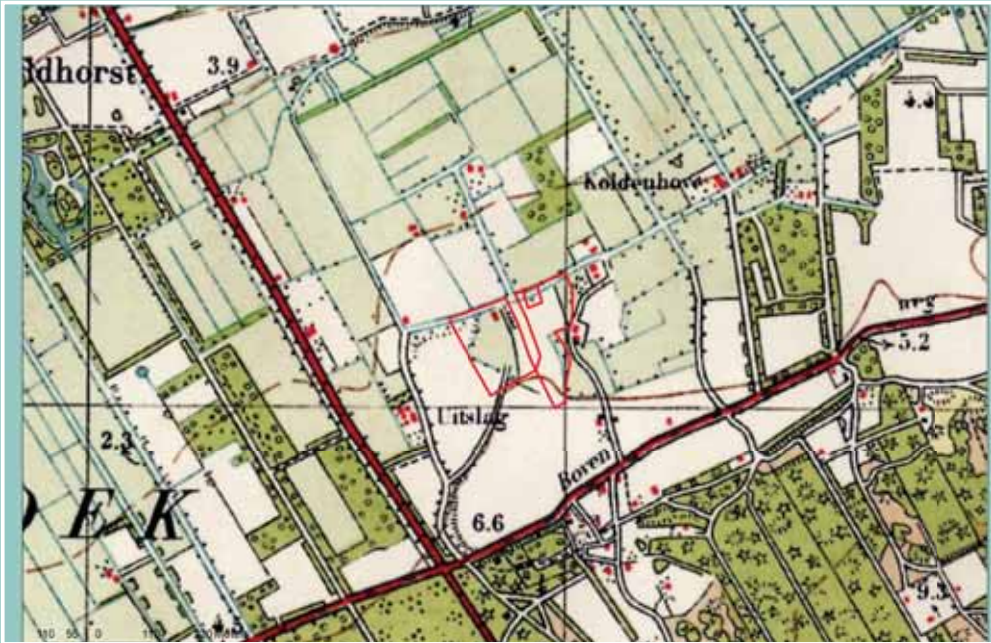




Historische kaart 1850 met plangrens



Historische kaart 1900 met plangrens



Historische kaart 1950 met plangrens



Huidige topografische kaart (2000) met plangrens

# 3. CULTUURHISTORISCHE ANALYSE

## 3.1 Inleiding

Voor de cultuurhistorische analyse kijken we naar historische kaarten om zo (veranderende) patronen in het landschap te herkennen. Deze kunnen aanleiding geven voor bijvoorbeeld het terugbrengen of versterken van bepaalde patronen in het landschap.

## 3.2 Historische ontwikkelingen

Het plangebied bevindt zich tussen de kernen Wezep en Oldebroek. Wezep valt in de Veluwe en Oldebroek in de Randmeerkust.

Door de eeuwen heen is de dichtbegroeide vegetatie op het hogere deel van de Veluwe steeds minder dichtbegroeid. Dit in tegenstelling tot de randen, deze zijn nog altijd voorzien van een dichtbegroeide vegetatie.

Het plangebied ligt op een voormalige es. Kenmerken voor het essenlandschap is dat een dergelijk es over het algemeen open van karakter is voorzien enkele boerderijen.

Van oorsprong is het niet gebruikelijk dat dergelijke essen een rechtlijnig verkavelingspatroon hebben. Met de komst van de schaalvergroting in de landbouw en de daarbij behorende ruilverkaveling zijn er ook in het essenlandschap dergelijk rechtlijnige verkavelingsstructuren gekomen. Kenmerkend is dat de sloten de grenzen van de kavels vormen.

Op de kaarten van 1900 en 1950 is te zien dat de kavels lang en smal waren, haaks op de Brandsweg. Op de kavels zelf staat het hoofdgebouw (woning) voor aan de weg. Daarachter staan de bijgebouwen (stallen ed.). De randen van de kavels waren veelal voorzien van groenstructuren zoals bosschages en bomen. Ook de erven zijn omringd door een robuuste groenstructuur. Op de kaarten van 1950 is te zien dat de groenstructuren af zijn genomen en de bebouwing is toegenomen. Veel van deze erven zijn wel voorzien van (een vorm van) erfrandbeplanting. Dit typeert ook het gebied en dient behouden en/of hersteld te worden. Daardoor zijn de erven zichtbaar als groene eilanden in het verder open polderlandschap.

## 3.3 Huidige situatie

De erven ten noorden van het plangebied worden veelal met een sloot omsloten. Ondanks dat deze sloot in het verleden niet aanwezig is geweest, kan het aanleggen van een dergelijke sloot of langgerekte poel de grens tussen erf en achterliggend agrarisch perceel versterken. Ook zijn hier kansen voor de biodiversiteit omdat een natuurvriendelijke oever het best tot zijn recht komt aan de zuidkant. Al helemaal wanneer dit gecombineerd kan worden met het versterken van de erfrandbeplanting rondom het erf.







# 4. LANDSCHAPPELIJKE ANALYSE

## 4.1 Inleiding

In dit hoofdstuk zoomen we in op het plangebied. Daarbij kijken we naar bestaande structuren in bijvoorbeeld beplanting en bebouwing en geven we aan wat kenmerkend of waardevol is en daardoor behouden of versterkt kan worden.

## 4.2 Landschapsanalyse

Het plangebied is gelegen tussen de kernen van Oldebroek (noordwest) Wezep (zuidoost). Tussen deze twee gebieden ligt een agrarisch gebied dat zich kenmerkt door kavels, begrensd door sloten, met beplanting enkel rondom en op de erven en als bomenlaan langs de weg. De meeste kavels zijn voorzien van een bomenlaan op de erfgras. De bebouwing is agrarisch van karakter en is voorzien van robuuste erfrandbeplanting. Zo zijn er verschillende houtsingels te vinden welke de erven scheiden van het omliggende landschap.

Ten zuiden van het plangebied begint de Veluwe, dit zie je terug door de dichtbegroeide vegetatie. Het plangebied zelf ligt juist in een open gebied. Op deze plek zie je mooi het contrast tussen de twee deelgebieden.

Aan de voorzijde scheidt de bomenlaan het erf van de weg. Vanaf de weg is woning goed te zien. Het erf ligt vrij open in het landschap. Aan de zuidzijde van het plangebied is er zicht over de landbouwpercelen. In de diepte zie je mooi de dichtbegroeide vegetatie (zie afbeelding onderaan de pagina).

Aan de zuidzijde van het plan gebied is nog licht de historische es te zien. Het is belangrijk dat deze open blijft in toekomstige ontwikkeling. Dit kan worden versterkt door middel van beplanting aan de rand.

Bij een toekomstige ontwikkeling is het van belang de bestaande erfrandbeplanting te behouden en te versterken. Zo kan de ontwikkeling goed aansluiten bij de erven in de omgeving. Hierbij wordt het eerder genoemde principe van besloten erven als contrast met de openheid van de velden versterkt. Aan beide zijdes van het erf valt hierin winst te behalen.

Ook het principe van woning aan de voorzijde van de weg met bijgebouwen en stallen erachter is goed terug te vinden in de omgeving. Dit principe kan ook bij toekomstige ontwikkelingen worden toegepast. Hierbij zal de bestaande bedrijfswoning visueel het hoofdgebouw blijven en de nieuw toe te voegen woningen in vorm en uitstraling ondergeschikt zijn aan dit hoofdgebouw. Door nieuwe gebouwen in relatie met de voormalige bedrijfswoning te plaatsen blijft de opbouw van een erf, met hoofd- en bijgebouwen, ook na functieverandering in stand en voegt het zich op een natuurlijke wijze in het landelijke gebied. Op zo'n erf vindt parkeren op een informele manier plaats. Het voorerf heeft een groene representatieve uitstraling. Dit principe kan ook bij toekomstige ontwikkelingen worden toegepast.

De erven iets verderop ten oosten van het plangebied hebben beide een sloot, welke de achterzijde van het erf markeert. Ondanks dat deze sloot in het verleden niet aanwezig is geweest, kan het aanleggen van een dergelijke sloot of langgerekte poel de grens tussen erf en achterliggend agrarisch perceel versterken. Ook zijn hier kansen voor de biodiversiteit omdat een natuurvriendelijke oever het best tot zijn recht komt aan de zuidkant. Al helemaal wanneer dit gecombineerd kan worden met het versterken van de erfrandbeplanting rondom het erf.

### Belangrijke uitgangspunten:

- Behoud en versterk de erfrandbeplanting zodat deze het erf in ieder geval aan de oost- en westzijde omsluiten zodat het erf een contrast vormt met het open agrarische gebied.
- Laat toekomstige bebouwing in positionering en uitstraling aansluiten op de typische indeling van een erf met hoofd- en bijgebouwen. Waarbij bijgebouwen een schuurachtige uitstraling hebben en bestaan uit één laag met een kap.
- Laat aan de achterzijde een sloot of langgerekte poel het erf afbakenen. Hier kan ook winst behaald worden voor de biodiversiteit door het creëren van een natuurvriendelijke oever.
- Bestaande boerderij heeft een karakteristieke uitstraling die we graag behouden.
- Voorerf heeft een representatieve groene uitstraling.





# 5. ONTWERP

## 5.1 Ruimte voor een twee-onder-een-kapwoning

In dit model wordt op het erf ruimte gecreëerd voor een twee-onder-een-kapwoning. Deze woning wordt met de voorzijde naar het open gebied georiënteerd, op deze manier hebben zij een mooi uitzicht en is er geen achterkant zichtbaar vanaf de weg. De woningen (nieuw en bestaand) worden gescheiden van het open land door middel van een lage haag.

Op het achtererf is er ruimte voor een kleine camping deze maakt gebruik van voorzieningen die in de bestaande schuren worden geplaatst. De camping krijgt zijn beschutting door de brede houtsingel, hier tussen heb je doorzichten om ook vanaf de camping het open gesloten karakter kunt ervaren. De overige schuren blijven in gebruik als caravanstalling.

De bestaande es wordt extra aangezet door een houtsingel van inheems bosplantsoen, op deze manier wordt de beleving van de es versterkt. Verder word er een hoogstamboomgaard toegevoegd en een poel voor amfibieën.

### Belangrijke uitgangspunten:

- Eén van de schuren wordt gesloopt, in ruil hiervoor mag er één vrijstaande woning worden toegevoegd, om een tweekapper terug te plaatsen moet er meer kwaliteit worden geleverd op de landschappelijke inpassing. Tevens wordt de verleende vergunning voor het realiseren van een nieuwe schuur ingetrokken.
- Op de locatie van de te slopen schuur komt een mini camping van 12 plaatsen, het sanitair wordt gerealiseerd in de bestaande schuur.
- Bijgebouwen bij de twee-onder-een kapwoningen worden in pandig gerealiseerd. Het wordt uitgesloten dat in de toekomst meer bijgebouwen (vergunningsvrij) worden bijgebouwd. De maximale inhoudsmaat van een twee-onder-een kapwoning bedraagt 500 m<sup>3</sup> per wooneenheid.
- Om de bestaande es te versterken wordt er aan de zuidzijde een boomsingel geplant die zich rondom het camping terrein vormt. Op deze manier versterk je het contrast tussen open en besloten. Tussen de boomsingels komen doorzichten voor de campinggasten.
- Tussen de camping en de schuren komt een meidoornhaag.
- De camping wordt ontsloten vanaf de Rambonnetweg via de bestaande ontsluiting. op deze manier maken de gasten geen gebruik van het privé erf. Het parkeren voor de kampeerders vindt plaats aan de rand van het kampeerterrein. Voor het kleinschalig kampeerterrein bedraagt de parkeernorm 1,3. Hieraan wordt voldaan.
- Het behoud van de één-erf gedachte is belangrijk. De bestaande schutting rondom de mantelzorgwoning dient te worden verwijderd.
- Er wordt een hoogstamboomgaard geplaatst.
- Er wordt een padden en amfibieën poel geplaatst.
- De es wordt extra aangezet door een houtsingel van inheems bosplantsoen.



## 5.2 Referentiebeelden voor de woning

Om de nieuwe woning(en) visueel aan te sluiten op het erf met de bestaande woning als "bedrijfswoning", is vorm-, materiaal- en kleurgebruik van belang. Qua vorm wordt aangeraden uit te gaan van een rechthoekige vorm bestaande uit één laag met kap. Bij de kap wordt geadviseerd geen wolfseinden toe te voegen, omdat dit enkel voorkomt bij de woning aan de voorzijde van het erf. Hierdoor sluit deze aan bij de vorm van bedrijfsgebouwen zoals deze voorkomen op het erf. Qua materiaal wordt aangeraden gebruik te maken van natuurlijke materialen zoals metselwerk of hout. Er wordt geadviseerd terughoudend en bescheiden om te gaan met kleurgebruik, ook in het aantal gekozen kleuren.

Hieronder een aantal voorbeelden ter inspiratie.



