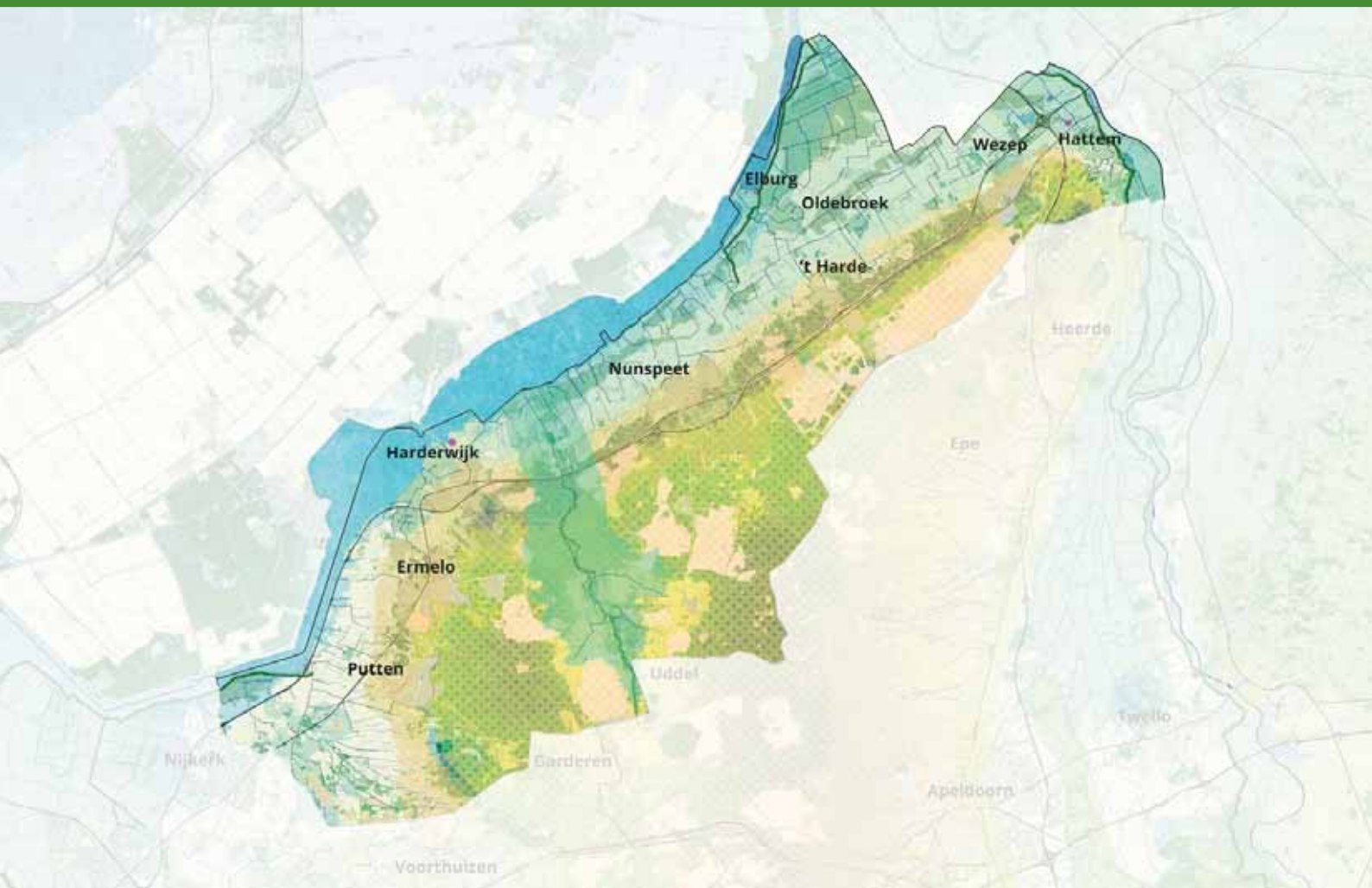


# Het Toeristisch Profiel en Ambitie van de Noord-Veluwe 2022- 2023



gemeente  
putten



# INHOUDSOPGAVE

Inleiding.....	3
Gemeente Hattem.....	4
Gemeente Oldebroek.....	6
Gemeente Elburg.....	8
Gemeente Nunspeet.....	10
Gemeente Harderwijk.....	12
Gemeente Ermelo.....	14
Gemeente Putten.....	16
Veluwe op 1.....	18
Gastvrije Randmeren.....	20
De Noord-Veluwe.....	21
Overeenkomsten ambities samenwerkingspartners Noord-Veluwe.....	22

Geschreven door:  
mevr. T.E. Steijaert  
25 oktober 2022

# INLEIDING

Op de Noord-Veluwe werken 7 gemeenten samen op het gebied van toerisme en recreatie. Dit zijn de gemeenten Hattem, Oldebroek, Elburg, Nunspeet, Harderwijk, Ermelo en Putten. Al deze gemeenten zijn onderdeel van het grotere natuurgebied de Veluwe. Het toerisme op de Veluwe is sterk ontwikkeld. Volgens de cijfers van Toerisme Veluwe Arnhem Nijmegen (2020) is de Veluwe de best bezochte binnenlandse bestemming van Nederland. De Veluwe trekt ook veel Duitse en Belgische bezoekers en is daarnaast ook erg geliefd bij de eigen bewoner. De Noord-Veluwse gemeenten staan samen sterk als een regio en kennen daarnaast allemaal hun eigen kracht en uniekheid. In dit document wordt per gemeenten het toeristisch profiel en ambities beschreven. Vanuit daar wordt het toeristisch profiel van de Noord-Veluwe geformuleerd. Met de toeristische profielen en ambities van de gemeenten kan de ambitie van de Noord-Veluwe worden geformuleerd. De ambitie van de Noord-Veluwe zal dienen als basis voor de komende jaarplannen.



# GEMEENTE HATTEM

**Hattem kenmerkt zich als Hanzestad op de Veluwe met een schilderachtig en pittoresk centrum omringd door natuur. Vanwege de centrale ligging, het historische decor en de gemoedelijke sfeer is Hattem voor toeristen een aantrekkelijke bestemming.**

Het toeristisch aanbod in Hattem is divers. Zo heeft Hattem 3 musea: het Nederlands Bakkerijmuseum, Voerman Stadsmuseum Hattem en Anton Pieck Museum Hattem. De historische binnenstad, de unieke (kunst) winkeltjes en de leuke terrasjes maken het centrum van Hattem een gezellig geheel. In en om Hattem wordt veel gefietst of gewandeld en een stadswandeling met een gids behoort ook tot de mogelijkheden. Van waterrecreatie kan worden genoten bij Vadesto of in de jachthaven van Hattem. Met de veerpont is het mogelijk om naar Zwolle te gaan. Er zijn verscheidene opties voor accommodaties in Hattem. Van Camping Molecaten en vakantiepark De Leemcule tot het Aparthotel, camperplaatsen en verschillende Bed & Breakfasts. Ook telt Hattem verschillende grote evenementen, zoals het Chocoladefestival en het Dikke Tinne Festival.

Hattem trekt fietsers en wandelaars, gezinnen, 50-plussers, rustzoekers en oudere stellen zonder kinderen. Voor geschiedenis, musea en kunstliefhebbers is Hattem een echte hotspot. Hattem trekt Duitse en Belgische bezoekers, maar vooral Nederlandse bezoekers vanuit het hele land.

Op dit moment weten mensen Hattem te vinden en komen de toeristen ook uit Zwolle. Daarnaast komen er vele leuke activiteiten aan door het Hanze jaar van volgend jaar. Hattem heeft twee sterke merken: de Hanze en de Veluwe. De jachthaven is veelal volgeboekt. Hattem heeft een eigen magazine en mooie website. Hattem is trots op zijn historie als mooie en gezellige stad. Daarnaast is Hattem trots op de gemoedelijke sfeer, laagdrempeligheid en gastvrije inwoners. Vanaf het water fietsen onder de Dijkpoort door is een echte Hattemse beleving.

De focus van Hattem als toeristische bestemming ligt voornamelijk op het Hanzejaar 2023 en het Hanze merk. Daarnaast zijn de toeristische thema's die nu spelen voor Hattem: de Veluwe, recreatieve routes, toeristenbelasting, parkeren (ontvangstlocaties), FRIS en het aankomende van der Valk Hotel. Er liggen kansen voor verjonging of het meten van bezoekers. De verbinding met buurgemeenten en het achterland zal vergroot kunnen worden door middel van arrangementen. De gemeenten wil de komende tijd inzetten op jaarrond aanbod, bekendheid en het behouden van een aantrekkelijke binnenstad.

**Hattem heeft voor de toekomst de volgende 3 ambities:**

- 1. De binnenstad vitaal en onderscheidend houden.**
- 2. Toerisme jaarrond actief houden.**
- 3. Bereikbaarheid en aantrekkelijkheid van recreatieve routes, netwerken en paden.**



**Visit  
Hattem**

# GEMEENTE OLDEBROEK

**De kerneigenschappen van de gemeente Oldebroek zijn gemoedelijk, vriendelijk en dorps. De gemeente telt vele boerderijen en het agrarische, diverse landschap. Het ligt op de rand van de Veluwe en het poldergebied, tussen het lage en het hoge land.**

Het toeristische aanbod van de gemeente Oldebroek bestaat vooral uit het mooie landschap en de omgeving voor wandelen en fietsen. Er wordt veel gebruik gemaakt van de klompenpaden en de fietsroutes. De grote trekker voor de verblijfsrecreatie is Vakantiepark Landal Landgoed 't Loo. Daarnaast zijn er veel Bed & Breakfasts en ook minicampings. Het boerderijmuseum, de fruittuin, het zwembad en het buitencentrum met klimbos behoren ook tot het aanbod. Tussen de attracties rijdt de Visit Oldebroek Express, een elektrisch treintje. Oldebroek trekt veel ouderen, gezinnen met kinderen en 30/ 40-jarigen. Het vakantiepark Landal trekt veel Duitse en Belgische bezoekers. De bezoekers komen voor het landschap om te fietsen, te wandelen en voor de rust. De gasten komen naar Oldebroek voor de centrale ligging en bezoeken vanuit Oldebroek de rest van de Veluwe. Ook zijn vanuit Oldebroek meerdere Hanzesteden op fietsafstand.

De toeristische visie inclusief het actieprogramma werd gemaakt in samenwerking met het Toeristisch Platform Visit Oldebroek (TPVO). Er is steeds meer draagvlak voor toerisme bij de gemeenteraad en in de sector door samen aan de gedeelde visie te werken. De gemeente verzorgt budget en capaciteit om de visie mogelijk te maken. Daarnaast is er recent een streekproduct ontwikkeld, wordt er gewerkt met een beschikbaarheidsapp onder de B&B-eigenaren en is er sinds kort een nieuwe fietsverbinding aangelegd voor een verbeterde verbinding met Kampen. Er ligt nog ruimte voor ontwikkeling voor meer dagrecreatie, kinderattracties of horecagelegenheden in Oldebroek. De bewegwijzering is aan vernieuwing toe en Oldebroek zou extra fotomateriaal kunnen gebruiken voor promotie. Daarnaast ligt er een kans voor Oldebroek om het verhaal te vertellen over de historie en het landschap.

De toeristische thema's voor de gemeente Oldebroek zijn het stimuleren van evenementen. De focus ligt op de visie en het actieplan in samenwerking met het TPVO. De gemeente verzorgt het professioneel ondersteunen van het TPVO voor de uitvoering. Daarnaast is het verbeteren en actueel houden van de website van Visit Oldebroek van belang.

**De gemeente Oldebroek het voor de komende tijd de volgende ambities:**

- 1. Toegankelijk en beleefbaar maken van het landschap.**
- 2. Dag- en verblijfsaanbod behouden en versterken.**
- 3. Een gastvrije omgeving voor inwoners, bezoekers en toeristen.**
- 4. Professionaliseren (interne) samenwerking en aansluiten op regionale samenwerkingsverbanden.**



Visit  
**OLDEBROEK**

# GEMEENTE ELBURG

**Elburg staat bekend om haar unieke Vesting. De karakteristieke stad, met schilderachtige straatjes en unieke structuur, Hanze en paling. Een unieke sfeer, historisch en compact. Daarnaast beschikt Elburg over een aantal mooie kernen, ligging aan het water van de Randmeren en de natuurrijke Veluwe. Een parel op de Veluwe.**

Met haar ligging aan de Randmeren en de Veluwe en de historische Hanze vesting is het toeristisch aanbod in Elburg zeer divers. Zo zijn er de vele musea, onder andere Museum Sjoel Elburg, Museum Elburg, Nationaal Orgelmuseum en museumsmederij de Hoefhamer. De stad en de haven hebben zijn eigen unieke beleving. De monumenten, wandeltochten en speurtochten. Originele winkels en leuke horeca. Fietsen en wandelen. De natuur, bossen en het water. Landgoederen en de A. Vogel tuinen. Vissen en de viswinkels. De botterwerf. Het kerstfestival en het escaperoom spel.

Elburg trekt regionale bezoekers, Nederlandse bezoekers en de lokale inwoners. Daarnaast trekt Elburg ook relatief veel buitenlandse bezoekers vooral vanuit het Duitse Ruhrgebied en uit het Belgische Vlaanderen, dit is namelijk op een prettige afstand van 2,5 uur rijden. De bezoekers komen voor de gezellige sfeer en het terras en de horeca. Maar ook om te genieten van de mooie natuur en de rust. Op dit moment weet Elburg goed het erfgoed te conserveren en wordt er samen een bepaalde mate van kwaliteit behouden. Alles gaat in overleg en er heerst een ontspannen sfeer. De mooie uitstraling van de stad, de horeca en de haven trekt veel bezoekers.

Er ligt nog ruimte voor verbetering op het gebied van innovatie, promotie en jaarrond toerisme (vooral in de winter). Daarnaast ziet Elburg kansen om lokaal of in de regio als ondernemers of toeristische organisaties bij elkaar op bezoek te gaan. Zo wordt iedereen meer ambassadeur van de prachtige omgeving. De gemeente Elburg heeft ook behoefte aan meer overnachtingsplekken.

De toeristische thema's zijn de Hanze, het water en het water gerelateerde aanbod. Daarnaast seizoensverlenging en spreiding van bezoekers. Er liggen kansen voor verder kijken dan alleen de Vesting en de verbinding leggen naar de omgeving eromheen. De focus ligt dit moment op de Hanze en het Hanzejaar, de verblijfsrecreatie (incl. Vitale Vakantieparken) en het neerzetten van een samenwerkings-/netwerkstructuur van waaruit o.a. kennisdeling en aanbodontwikkeling gestimuleerd kan worden. Daarnaast de samenwerkingen met de VVV en de ondernemers.

Ook liggen er kansen om meer lokaal en regionaal samen te werken. Gemeente Elburg hecht waarde aan regionale samenwerking. In de toekomst zal er gewerkt worden aan een visie op verblijfsrecreatie en wilt de gemeente blijven inzetten op kwaliteit en een kwalitatief aanbod behouden.

**Elburg heeft voor de toekomst de volgende 3 ambities:**

- 1. Verbeterde samenwerkings-/netwerkstructuur binnen de toeristisch-culturele sector in Elburg.**
- 2. Kwalitatieve en structurele versterking toeristisch aanbod in Elburg (waarbij ook meer verbinding met buitengebied en andere kernen in Elburg).**
- 3. Bezoekersmanagement (langere verblijfsduur, seizoensverlenging, spreiding bezoekers).**



ELBURG

# GEMEENTE NUNSPEET

**De gemeente Nunspeet beschrijf je door het benoemen van de 4 verschillende kernen: Nunspeet, Hulshorst, Vierhouten en Elspeet. De gekozen koers is: 4 seizoenen 'uit de kunst'. Met de inzet van deze koers werkt Nunspeet aan toerisme en recreatie zodat deze het gehele jaar merkbaar, zichtbaar en voelbaar worden. Dat betekent dat de kwaliteit en dienstverlening het gehele jaar 'uit de kunst' moet zijn.**

De combinatie van bos, hei, zand en randmeren, winkels & horeca, kunst & cultuur, activiteiten & evenementen en het veelzijdige toeristische aanbod maken Nunspeet aantrekkelijk voor gasten. In Nunspeet kan men kennis maken met kunst zowel vanuit het verleden als het heden, o.a. in het Noord-Veluws museum. Voor de sportieve gasten biedt Nunspeet veel mogelijkheden om het gebied van fietsen, wandelen, paardrijden, watersport en golf. Nunspeet kent relatief veel hotels, campings en bungalows. De vele terrassen, de gastvrijheid en de persoonlijke aandacht in de winkels worden door de gasten goed gewaardeerd.

Nunspeet trekt veel gezinnen, ouderen en stellen. Gasten komen graag terug in Nunspeet. De toeristen komen veelal uit de Randstad en Noord- en Zuid-Holland. Daarnaast trekt Nunspeet veel Belgische en Duitse toeristen. Op dit moment wordt gewerkt aan het plan voor de ontwikkeling van het transferium tot Poort naar de Veluwe (Regiodeal). Daarnaast is de gemeente trots op zijn veelzijdige aanbod en een goed fiets, ruiter en mennetwerk. De toerist weet Nunspeet goed te vinden. De koers van de gemeente is duidelijk en stabiel. Nunspeet heeft een heel mooi magazine voor de gasten. Toerisme is belangrijk voor de gemeente Nunspeet en dat realiseert iedereen zich ook.

Er ligt ruimte voor verbetering op het gebied van het wandelnetwerk en bijvoorbeeld gethematiseerde wandelingen. Daarnaast wordt er aan een plan gewerkt voor verbetering bij Nunspeet aan Zee. De wens is een nog betere bezetting in de winter/laagseizoen en spreiding van evenementen door het hele jaar heen. Ook liggen er kansen in het delen van kennis, de kennis van werknemers vergroten en het bij elkaar brengen van ondernemers.

De toeristische thema's voor de komende tijd zijn Nunspeet aan Zee, de ontvangstlocatie Poort naar de Veluwe (Regiodeal), Vitale Vakantieparken, uitrol wandelroutenetwerk en de welkomstborden. Deze zijn onderdeel van de koersnotitie en de uitvoeringsagenda, waarin 8 opgaven staan beschreven: toegangspoort Noord-Veluwe, unieke robuuste Natuurbeleving, water als unieke kans, diversiteit in verblijf, breed kunstzinnig palet, samen (als dorpen) sterker, vier seizoenen een unieke beleving aanbieden en Gezellig en Gastvrij. Er liggen nog kansen voor vergroten van de toegankelijkheid, Hanze (icoonjaar) en de zakelijke markt. Regionaal liggen er kansen voor het zoeken naar de verbindende thema's zoals de Hanze en het daarbij aanbieden van arrangementen of meerdaagse evenementen.

**Nunspeet heeft voor de komende jaren de volgende 3 ambities:**

- 1. Nunspeet vier seizoenen uit de kunst (uitvoeren koersnotitie).**
- 2. Balans tussen toeristische druk en draagkracht, een duurzame en verantwoorde ontwikkeling.**
- 3. Spreiding en geleiding van bezoekers.**



uit de kunst

NUNSPEET VIERHOUTEN HULSHORST ELSPEET

# GEMEENTE HARDERWIJK

**Gisteren, vandaag en de toekomst. Ze ontmoeten elkaar in Harderwijk. Harderwijk neemt het verleden mee in de dagen van nu en richt haar/zijn blik op een duurzame toekomst.**

Harderwijk is een Hanzestad met een centrale ligging in Nederland tussen de Veluwe en de Randmeren. Van oudsher passantenstad en trekpleister met een uniek vrijetijdsaanbod.

Het toeristisch aanbod van Harderwijk kenmerkt zich met de historische binnenstad, het water met de boulevard, havens en het stadsstrand en de Veluwse bossen met zandverstuiving en heide waar wandelen en fietsen, ontspanning en inspanning bieden aan inwoners en bezoekers. Harderwijk heeft twee musea: het Stadsmuseum en het Marius van Dokkum Museum. Het grote, veelzijdige en hoogwaardige horeca aanbod is een visitekaartje van de stad. Dat in combinatie met het winkelaanbod maakt Harderwijk een geliefde bestemming voor bezoekers en inwoners. In Harderwijk vinden veel evenementen plaats (rond 100 per jaar), dat geeft levendig karakter van de stad weer. De verblijfsrecreatie in de vorm van verschillende hotels, B&B's, boothuizen is ook onderscheidend voor de regio.

De bezoekers van Harderwijk bestaan grotendeels uit 55-plussers, boot- en campereigenaren, watersporters en gezinnen met kinderen. De bezoekers zijn vooral Nederlanders maar ook Duitsers en Belgen weten de stad goed te vinden. Zij komen voor het complete aanbod van de stad. Het thema Hanze spreekt de Duitse bezoeker aan en de Belgische bezoekers wordt verleid door het hoogwaardige horeca aanbod.

Harderwijk is natuurlijk bekend om het Dolfinarium, maar de stad heeft veel meer kwaliteiten voor de vrijetijdsbesteding. De ambities voor de komende periode zijn gericht op versterken van het aanbod en nog betere positioneren van de stad, spreiden van bezoekers in tijd en ruimte om op deze manier meer balans te creëren tussen leefbaarheid en levendigheid.

Om dat te bereiken wordt momenteel gewerkt aan meerdere projecten waaronder: een nieuwe Visie op de binnenstad waar verder ingezet wordt op het toekomstbestendig maken van de binnenstad met aandacht voor een compact publieksgericht gebied. Een compleet recreatief netwerk en een comfortabel en aantrekkelijk geheel en op de kwaliteit en de basis op orde brengen. Het versterken van de rol van het lokale gastheerschap, marketing en promotie en de rol van Heerlijk Harderwijk. Het blijven inzetten op de regionale samenwerkingen met Veluwe en Hanzesteden. In 2023 wordt het Hanzejaar gevierd en daar wordt volop aandacht besteed aan de Hanze. We vinden de Hanze terug in de musea, als rode draad bij evenementen, als thema voor nieuwe evenementen en in producten. Samen met de verschillende culturele partners, ondernemers en scholen wordt er gewerkt aan een omvangrijk programma van evenementen en activiteiten. Het versterken van de verblijfsrecreatie in Harderwijk en het langdurig verblijf stimuleren. Een betere verbinding tussen de stad en de Veluwe met betrekking tot de gastvrije ontvangst van de bezoekers van de Veluwe door het project ontvangstlocaties, dit in relatie tot bestemmingsmanagement en duurzame mobiliteit op de Veluwe. Hieronder valt ook de optimalisatie van de recreatieve routestructuren op het gebied van de gemeente.

**Harderwijk heeft voor de komende tijd de volgende 3 ambities:**

- 1. Inzet op bezoekersmanagement (met onder andere de ontvangstlocatie) en het beter positioneren van Harderwijk als vrijetijdsbestemming.**
- 2. Verblijfstoerisme stimuleren en nieuwe visie op toerisme in Harderwijk**
- 3. Regionale agenda voor evenementen in de etalage zetten.**



*Heerlijk Harderwijk!*

# GEMEENTE ERMELO

**De gemeente Ermelo kenmerkt zich door zijn dorpse karakter, gezellige, gastvrije, gemoedelijke en open dorpen. Omringt door bos, heide en water. Ermelo kent vele landgoederen en heeft de kleinste stad van Nederland, Staverden.**

Het toeristisch aanbod van de gemeente Ermelo is divers. Een grote trekker is Staverden en in de nabije omgeving zijn landgoed Leuvenum, landgoed Groevenbeek en landgoed Ullerberg te vinden. Museum 't Pakhuis, het klimbos, de golfbaan, boerderijpret en de kanovijver zijn andere recreatiemogelijkheden. Men kan hier wandelen, fietsen en spelen in de speeltuinen in het bos. Het agrarische gebied bevat de klompenpaden. Daarnaast heeft Ermelo het Hotel en Congrescentrum Heerlijkheid, veel campings en vakantieparken en voor de mensen met een wat grotere bestedingsmogelijkheid hotel Landgoed het Roode Koper.

Ermelo trekt veel ouderen en gezinnen met kinderen. Duitse toeristen komen vooral voor strand Horst. De toeristen komen naar Ermelo toe voor het diverse toeristische aanbod en dagrecreatie. Daarnaast komen zij voor de vele horecagelegenheden en het winkelaanbod.

De gemeente erkent het belang van de toeristische sector. Het niveau van de voorzieningen wordt hoog gehouden en er wordt geïnvesteerd in de natuur en het Strand Horst gebied. Daarnaast is het wandelnetwerk in orde. De gemeente is trots op het toeristische aanbod en trots op zijn innovatieve ondernemers. Bijvoorbeeld de twee bierbrouwerijen, een wijngaard en een bosbessenkwekerij. Er ligt nog ruimte voor verbetering op het gebied van communicatie tussen de gemeenten van de Noord-Veluwe en de lokale gastheerschappen. Door afstemming kan er gewerkt worden aan de regionale thema's en opgaven. Daarnaast mist er een lange termijnvisie voor de gemeente Ermelo.

De toeristische thema's voor de gemeente Ermelo zijn bezoekersmanagement (spreiding van bezoekers in ruimte en tijd), de waterkant, Veluws Verleden, recreatiezonering en de MICE-markt. De focus ligt op dit moment op het ontwikkelen van een nieuwe toeristische visie voor de gemeente Ermelo. De visie zal bestaan uit bezoekersmanagement en welke specifieke keuzes daarbij zullen horen. Daarnaast zal de visie een combinatie worden van de Veluwe Agenda 2030, de samenwerking van de Noord-Veluwe en de omgevingsvisie van Ermelo.

Er liggen kansen voor Ermelo in het stimuleren van samenwerking tussen de toeristische ondernemers. Daarnaast ziet Ermelo de kans om de verbinding met het water te versterken. Ook kan de beleving van de natuur worden vergroot door bijvoorbeeld vogelkijkhutten of wildkijk schermen, dit kan tactisch ingezet worden in het kader van de recreatiezonering en bezoekersmanagement. Als laatste ziet Ermelo nog meer kansen voor het gebruik van het rijke erfgoed.

**Ermelo heeft voor de komende tijd de volgende 3 ambities:**

- 1. Bezoekersmanagement (met onder andere de beleavingsgebieden).**
- 2. Een kwalitatief, hoogwaardig toeristisch aanbod.**
- 3. Verbinding van groen en blauw.**



[ErmeloBuitenleven.nl](https://www.ermelobuitenleven.nl)

De Veluwe

# GEMEENTE PUTTEN

**Waar gasten voor naar Putten komen is de rust en natuur, (het bos) en de gemoedelijke dorpse vriendelijke sfeer. Er is veel te doen, heeft aantrekkelijke bossen en waterkant en een interessant centrum.**

Het toeristisch aanbod in Putten is veelzijdig. Je vindt er Landgoed Schovenhorst, Het Putter Stoomgemaal, Bosbad Putten en Sauna Drôme, Pluktuin het Platteland, Historisch Museum "De Tien Malen" en Museumboerderij Mariahoeve. Daarnaast heeft Putten de rijke oorlogsgeschiedenis met de Gedachtenisruimte ter herinnering aan de Razzia Oktober 44. Putten heeft een speelboerderij, theater, feest- en activiteiten boerderij de Blokhut en een Delfts blauwfabriek, waar ook workshops worden gehouden. Ook de Klompenpadenwandelingen o.a. langs landgoed Olenaller en de Arkenheemse polder zijn in trek.

Putten kent ook veel unieke winkels en een weekmarkt met regionale aantrekkingskracht. Gasten kunnen verblijven op een van de 65 verblijfsrecreatieadressen aan campings, Bed & Breakfasts, hotels en vakantieparken. Putten trekt veel actieve senioren en gezinnen met jonge kinderen (onder de 10). Voornamelijk Nederlanders, waarbij de Randstedelingen goed vertegenwoordigd zijn. Ook Duitsers en Belgen bezoeken Putten.

Op dit moment heerst er in Putten een hele enthousiaste samenwerking tussen R&T-medewerkers van de gemeente, ondernemers en de VVV. Er wordt belang gehecht aan inzet en investering in de toeristische sector. Voor de komende coalitieperiode wordt een toeristische investeringsagenda 2023-2025 'van Dromen naar Doen' opgesteld. Daarbij is er een goede afstemming, gedragen input en samenwerking tussen de VVV, ondernemers en de gemeente. Putten is trots op het dorp met zowel zijn traditie als dynamiek. Veel vriendelijkheid en gastvrijheid zit in het bloed.

Er ligt nog ruimte voor verbetering bij het zichtbaar maken van de waterkant. Dat Putten zowel groen als blauw te bieden heeft, wat een mooie USP is. Ook wil Putten binnen de bestemmingsmanagement doelgroepgericht ontwikkelen en toekomstbestendig blijven. Naast de regiobezoeker, gezinnen en senioren wordt aandacht besteed aan aanbod, informatie en het trekken van de buitenlandse gast en aan 'de stedeling' die meer te besteden heeft en actief wil ontspannen.

De toeristische thema's die nu spelen voor Putten zijn verder gaan met de lokale ambities en actieprogramma van het Dromenlab en Dromenlab 2.0, verwerkt in de toeristische investeringsagenda 'Van Dromen naar Doen' 2023-2025. Gebiedsontwikkeling aan de Veluwe kust door het project van Leisure Lands. Ontwikkelingen zoals de kriskras (hop on, hop off) boot van Gastvrij Randmeren vindt Putten interessant, het belevingsgebied de Veluwe Kust en het idee van de blauwe poorten.

**Putten heeft voor de toekomst de komende 3 ambities:**

- 1. Samenwerken en krachten bundelen met de lokale toeristische sector (Investeringsagenda Dromen naar Doen).**
- 2. Bestemmingsmanagement (m.b.v. Veluwe op 1 en Gastvrije Randmeren samenwerkingsverbanden en lokaal de VVV).**
- 3. Vitale Vakantieparken.**



*Midden in de natuur!*

# VELUWE OP 1

De Noord-Veluwse gemeenten nemen allemaal deel aan de samenwerking van de Veluwe: Veluwe op 1. De samenwerking van de Veluwe bestaat uit 40 Veluwse partijen die samen de VeluweAlliantie erkennen als het gemeenschappelijke bestuurlijke adviesorgaan. De wethouder van de gastheergemeente (gemeente Ermelo) neemt namens de Noord-Veluwe deel aan de bijeenkomsten van de VeluweAlliantie. De ambitie van de VeluweAlliantie staat beschreven in de VeluweAgenda 2030. De leden van de Veluwe Alliantie onderschrijven de ambitie van de Veluwe Agenda en leveren een bijdrage aan het realiseren van die ambitie. De Noord-Veluwse ambitie zal hierdoor onder de grotere gebiedsambitie van de VeluweAgenda 2030 vallen.

**De ambitie uit de VeluweAgenda 2030 luidt als volgt:**

‘In 2030 is de Veluwe een voorbeeldregio waar het gaat om het verbeteren van de biodiversiteit en het verduurzamen van toerisme. We geven prioriteit aan de Veluwse natuurwaarden, op het Veluwemassief, in de gebieden daaromheen en op de agrarische gronden. Door die natuurwaarden uit te dragen versterken we de unieke beleving van landschap, erfgoed, dorpen en steden. We werken gezamenlijk, in nauwe samenwerking met bewoners, aan een duurzame verhouding tussen recreatie en natuur, landschap en erfgoed.

Om bezoekers en bewoners een unieke beleving te kunnen bieden is de Veluwe in 2030 de meest gastvrije bestemming van Nederland met een gezonde vrijetijdseconomie en robuuste natuur. Het aanbod van de verschillende Veluwse belevingen is optimaal gericht op de vraag van recreant, toerist en bewoner. De kwetsbare natuur wordt ontzien via een slim samenspel van de recreatieve voorzieningen. Bewoners zien het toerisme als kans voor het versterken van de leefbaarheid en zijn daarmee ambassadeurs van de Veluwe.’

Om hieraan te werken zijn in de Veluwe Agenda drie pijlers opgenomen:

- **In stand houden en versterken van natuur, landschap en erfgoed op de Veluwe:** voorkomen dat cruciale kwaliteiten van de Veluwe onder druk komen te staan door recreatie en toerisme, en aan de andere kant de belevingswaarde van het gebied voor bewoners en bezoekers vergroten.
- **Streven naar excellente gastvrijheid en een gezonde vrijetijdseconomie:** werken aan een krachtige basis en het vernieuwen van het productaanbod.

veluweop1

- **Versterken van de betrokkenheid van bewoners.**

Opgaven vanuit de VeluweAgenda 2030 die de volgende jaren ook voor onze regio nog steeds van toepassing zijn:

### **1. Bezoekersmanagement**

Op dit moment wordt er gewerkt aan bezoekersmanagement door middel van routes (het Routebureau), ontvangstlocaties en de belevingsgebieden. Wat er de komende tijd aankomt is het realiseren van de ontvangstlocaties aan de hand van de leidraad ontvangstlocaties en de belevingsgebieden naar aanleiding van het masterplan belevingsgebieden. Het masterplan belevingsgebieden en de leidraad voor ontvangstlocaties zijn beide op 14 oktober 2022 vastgesteld door de VeluweAlliantie. Er zal op korte termijn gestart worden met de uitvoering van de projecten van de belevingsgebieden. Voor de Noord-Veluwe zijn dat: Veluwe remembers, de Ambachtelijke Veluwe, Veluws verleden, Veluwse Kust en Veluwse natuurgeheimen. De routes worden door het Routebureau aangesloten op de ontvangstlocaties en de belevingsgebieden. Zo worden de toeristen en recreanten verleid door een goede infrastructuur met tactische ontvangstlocaties, met aansluitende routes en een leuke beleving door de belevingsgebieden.

### **2. De stimulering van de korte keten**

Stimulering van de korte keten is het verbinden van de lokale voedselproductie met de consumptie en hier een toeristisch product van maken. Agro-toerisme is interessante ontwikkeling met een nieuw verdienmodel voor de lokale ondernemers en zet de ondernemers goed op de kaart. Daarnaast zet de korte keten in op een duurzamere voedselvoorziening. Het draagt ook bij aan het bezoekersmanagement en het behoud van een vitaal landschap. Vanaf 2021 hebben we op de Noord-Veluwe het project de Stimulering van de Korte Keten lopen, dit project stond in het teken van de lokale ondernemers verbinden en het bedenken van een plan voor de verdere samenwerking van deze partijen. Dit project zal worden afgerond in 2022. Vanuit Veluwe op 1 starten ze in 2022 met een nieuwe project: Korte Keten beleving op de Veluwe. Er zal een haakje worden gezocht tussen beide projecten. .

### **3. Duurzame mobiliteit**

Duurzaamheid is ook in de toeristische sector een belangrijk speerpunt. Het verduurzamen van de sector zou kunnen door middel van elektrische mobiliteit. Mogelijke ideeën vanuit Veluwe op 1 zijn een elektrische trein die kan vertrekken vanaf de ontvangstlocaties.

### **4. De krappe arbeidsmarkt**

Het probleem van het tekort aan personeel is ook sterk terug te zien in de toeristische sector. Gevolgen hiervan zijn dat ondernemers niet hun volledige aanbod kunnen aanbieden. Een mogelijk oplossing hiervoor is de Human Capital agenda. Deze agenda heeft als ambitie om het onderwijs en de arbeidsmarkt steeds meer op elkaar aan te laten sluiten. Mede met als doel om de aantrekkelijkheid van de sector te vergroten. Gemeente Apeldoorn is recent met een traject gestart.

# GASTVRIJE RANDMEREN

Naast de samenwerking met Veluwe op 1 zijn de gemeenten Elburg, Ermelo, Harderwijk, Nunspeet en Putten ook lid van de coöperatie Gastvrije Randmeren. De coöperatie zorgt namens de gemeenten voor het beheer en onderhoud van de recreatieve functies van de meren.

In de afgelopen jaren had Gastvrije Randmeren als ambitie het geven van een krachtige impuls aan de recreatieve ontwikkeling van het gebied. Zij werkten hiervoor met een programma die de ambitie concreet had uitgewerkt in projecten en activiteiten. Dit programma is vorig jaar afgelopen, maar nog niet alle projecten zijn gestart of afgerond. Projecten die zij nog zouden willen starten in samenwerking met de gemeenten zijn: een kriskras rondvaartboot over het Wolderwijd, Veluwemeer en het Nuldernauw. Daarnaast LandArt uitzichtpunten langs de meren en extra steigers, vaargeulen, horeca en attractiepunten. Zij hebben hier nog geld voor beschikbaar en staan open voor extra samenwerking met de gemeenten langs de randmeren om dit mogelijk te maken. Een belangrijke stakeholder hierbij is Leisure-Lands.

Daarnaast werkt Gastvrij Randmeren nu aan het ontwikkelen van een nieuwe uitvoeringsagenda met thematisch randmeervisie voor de komende jaren. De opgave van het versterken van de recreatie maar met veel oog voor de natuur staat dit keer op de agenda. Dit doen zij door in te zetten op het hoog houden van de waterkwaliteit en daarnaast in te zetten op het spreiden van de recreanten in tijd en locatie. Zij maken voor het ontwikkelen van de visie ook gebruik van een groot participatie-traject onder inwoners.





# DE NOORD-VELUWE

De Noord-Veluwe kenmerkt zich door zijn natuur, bossen, heide en water. Een totaalaanbod voor iedereen. Daarnaast kent het gebied een drie Hanzesteden en leuke, unieke dorpen.

Het toeristisch aanbod kent vele fiets en wandelroutes en ruiter en men netwerken. Daarnaast heeft het gebied havens, vele campings en vakantieparken. Voor de recreant heeft de Noord-Veluwe strandjes aan de waterkant en de vele bossen. Het culturele aanbod omvat de verschillende musea en de Noord-Veluwse historie.

De toeristen van de Noord-Veluwe komen uit alle hoeken van Nederland en uit de rest van de Veluwe. Daarnaast trekt de Noord-Veluwe Belgische en Duitse bezoekers. De Noord-Veluwe heeft zijn centrale ligging als voordeel en trekt veel bezoekers door de leuke horeca met terrassen en steden en dorpen met unieke winkeltjes.

De inwoners van de Noord-Veluwe wandelen en fietsen veel op de Noord-Veluwe. Daarnaast is er een groep die in hun vrije tijd doen aan watersport in de randmeren of varen met een eigen bootje. De inwoners van de Noord-Veluwe vinden het belangrijk dat de Noord-Veluwe zijn Veluwse karakter behoudt en is trots om onderdeel van de Veluwe te zijn. De Noord-Veluwe is trots op het diverse toeristische aanbod in het gebied en op de afwisseling van bossen, heide, water, dorpen en steden. De samenwerking van de gemeenten binnen de Noord-Veluwe is van toegevoegde waarde voor de gemeenten.

Er is ruimte voor verbetering van het formuleren van een duidelijke ambitie voor de Noord-Veluwe. Daarbij hoort een duidelijke afstemming voor een passende begroting en het maken van duidelijke keuzen. Hierdoor weet elke gemeente wat hij kan verwachten voor de komende tijd.

De toeristische thema's die spelen voor de Noord-Veluwe zijn bezoekersmanagement, de belevingsgebieden, duurzaamheid, de korte ketens en het Hanze Icoonjaar 2023. De focus ligt op dit moment op het Hanze Icoonjaar, de belevingsgebieden, de joodse geschiedenis en afronding van het project de Korte Keten. Een terugkerend doel wat terugkomt in de verschillende projecten is het inzetten op jaarrond toerisme.



# Overeenkomsten ambities samenwerkingspartners Noord-Veluwe

## 1. BEZOEKERSMANAGEMENT

Bezoekersmanagement (of ook wel bestemmingsmanagement genoemd) is een ambitie die Veluwe breed en op de Noord-Veluwe wordt gedragen. Bezoekersmanagement gaat over het sturen van bezoekersstromen. Veluwe op 1 zet zich in voor een goede bezoekersmanagement op de Veluwe. Door de steeds grotere druk van bezoekers op de kwetsbare natuur (en soms ook andere locaties, zoals drukke historische binnensteden) in de hoogseizoenen is het nodig om bezoekers op de Veluwe in ruimte en tijd beter te spreiden. We doen dit wel op zo'n manier dat de bezoeker nog steeds de beste beleving van de Veluwe ervaart. Het vaststellen van de recreatiezonering was een grote eerste stap voor het bezoekersmanagement. We gaan nu met het Routebureau, de leidraad voor ontvangstlocaties en het masterplan belevingsgebieden samen verder met het werken aan bezoekersmanagement. Bezoekersmanagement is ook doelgroepgericht aanbod en sturing daarop voor het centrum en 'Veluwse kust' gebied. Daarnaast horen de doelen van jaarrond toerisme, seizoen verlenging en langere verblijfsduur ook bij deze ambitie. Naast de samenwerking met Veluwe op 1 en Gastvrije Randmeren heeft ook Visit Veluwe een grote rol bij de uitvoering van bezoekersmanagement.

## 2. KWALITATIEF EN HOOGWAARDIG AANBOD (VERSTERKEN I.P.V. VERGROTEN)

Kwalitatief en hoogwaardig aanbod is ook een ambitie die Veluwe breed en op de Noord-Veluwe wordt gedragen. Vanuit de VeluweAgenda 2030 wordt dit uitgelegd als een bredere kijk op recreatie en toerisme, waarbij het niet meer in eerste plaats gaat over het trekken van meer bezoekers, maar om meer kwaliteit. We zien toerisme vooral als middel om de Veluwse natuur, economie en samenleving te versterken. Daarnaast staat het Veluwse project Vitale Vakantieparken in het teken van het samen werken aan een kwalitatief goed aanbod van parken waar recreanten verblijven. Als laatste gaat het om het versterken van het aanbod wat er al is op de (Noord-)Veluwe en niet over het blijven ontwikkelen van nieuw aanbod of nieuwe producten. We zijn trots op wat de Noord-Veluwe op dit moment te bieden heeft en versterken waar dat nodig is. Bij de ambitie van kwalitatief en hoogwaardig aanbod zit ook een economisch belang. Door de kwaliteit te verhogen kan er een hoger uitgavenpatroon verwacht worden van de bezoeker. Daarnaast wordt er meer nadruk gelegd op het huidige aanbod door dit meer in de etalage te zetten. Dit gebeurt bijvoorbeeld door het Veluwse Icoonjaar en VisitVeluwe.

## 3. SAMEN DE KRACHTEN BUNDELEN (LOKAAL/ REGIONAAL)

Samen de krachten bundelen is ook een ambitie die Veluwe breed wordt gedragen, maar ook regionaal en lokaal. Door onderlinge afstemming kan er onder meer voor gezorgd worden dat het toeristisch product in de verschillende gemeenten op elkaar aansluit, elkaar aanvult en elkaar versterkt. Toeristen en recreanten ondernemen immers activiteiten in de hele regio, en blijven niet binnen de grenzen van één gemeente. Zo wordt er gewerkt aan het verder versterken van de regio en het bieden van een optimale beleving aan toeristen en recreanten. De samenwerking beperkt zich niet tot de Noord-Veluwe. Als Noord-Veluwe nemen we deel aan de Veluwe-brede samenwerking binnen de gebiedsopgave Veluwe op 1. Vijf van de zeven gemeenten zitten ook in de coöperatie Gastvrije Randmeren en maken de Hanzesteden onderdeel uit van de samenwerking Hanzesteden Marketing. Zo wordt er op verschillende niveaus/op verschillende thema's regionale samenwerking gezocht. Daarnaast hebben meerdere gemeenten de ambitie om samen te werken en krachten te bundelen met de lokale toeristische sector en VVV kantoor. Uitwisselen van kennis met de regio is hierin een goed streven.

